

**konot**  
TOOTO



# SCHOOL GIDS

Guido Gezellestraat 35  
7576 AG Oldenzaal

Tel. 0541-532607

## Inhoud Schoolgids

Schoolgids 2015-2019 van de

Maten.....	2
Inleiding .....	3
1. Wie zijn wij .....	4
1.1 Onze school .....	4
1.2 Ons bestuur .....	4
1.3 Missie/visie .....	6
1.4 Identiteit .....	6
1.5 Gebouw .....	6
1.6 Wijk/buurt.....	7
1.7 Populatie .....	7
1.8 Personeel/stagiaires .....	7
2. Onderwijs .....	7
2.1 Ons onderwijs .....	7
2.2 Kwaliteitszorg.....	13
2.3 Ouders als partner:.....	14
3. Procedures en protocollen: .....	16
3.1 Leerplicht en leerrecht.....	16
3.2 Verlofaanvraag.....	16
3.3 Toelating, schorsing en verwijdering .....	17
3.4 Medisch protocol.....	17
3.5 Protocol sociale media op school .....	17
3.6 Veilig op school, uw en onze zorg.....	18
3.7 Omgang met sponsorgelden.....	18
3.8 Klachtenregeling en Meldcode Huiselijk geweld en Kindermishandeling .....	18
3.9 Vervanging zieke leerkrachten.....	20
4. Praktische zaken: .....	20
4.1 Tussenschoolse opvang (TSO) en Buitenschoolse opvang (BSO) .....	20
4.2 Traktaties.....	20
4.3 Schoolse activiteiten gedurende het schooljaar .....	21

4.4 Verkeersveiligheid .....	21
4.5 Luizencontrole .....	21
4.6 Eten en drinken .....	21
4.7 Schoolfotoğraf.....	21
4.8 Oud papier .....	21
4.9 Verzekeringen .....	21

## Schoolgids van de Basisschool De Maten

### Inleiding

Deze gids is voor kinderen, ouders en/of verzorgers (\*) en voor iedereen die iets wil weten over onze school. In deze gids laten wij zien waar basisschool De Maten voor staat, op welke manier we kinderen willen laten leren en op welke wijze wij werken.

Onze basisschool behoort tot de stichting Katholiek Onderwijs Noord Oost Twente (Konot). Deze stichting bestaat uit 22 scholen, gesitueerd in de gemeentes Oldenzaal, Dinkelland en Losser.

Voordat er op De Thij gebouwd werd, bestond het gebied uit vrij vochtige weilanden. Elk weiland was zo groot (op "maat" gemaakt), dat de maaier het in één dag met de zeis kon maaien. Vaak waren ze omgeven door verhogingen, waarop bomen en struiken groeiden (houtwallen), zodat het vee niet kon weglopen. Vandaar dat onze school de naam, De Maten' heeft gekregen.

De schoolgids wordt voor vier jaar vastgesteld. Daarnaast wordt er jaarlijks een jaarkatern vastgesteld. Beide delen zijn te vinden op de website van onze school: <http://www.dematenoldenzaal.nl>  
Documenten met aanvullende informatie, waarnaar in deze schoolgids verwezen wordt, vindt u tevens op de hierboven genoemde schoolwebsite. Daar waar het afspraken van stichting Konot betreft, kunt u deze documenten vinden op de website van Konot: [www.konot.nl](http://www.konot.nl)  
Mocht u naast de gegeven informatie behoefte hebben aan een nadere kennismaking, dan bent u natuurlijk van harte welkom bij ons op school. U kunt hiervoor altijd een afspraak maken met de directie.

Wij wensen u veel leesplezier en hopen dat uw kind/kinderen een fijne en leerzame tijd bij ons op school mag/mogen hebben.

Karin Bekhuis en Manon Huuskes

(\* ter bevordering van de leesbaarheid kiezen wij ervoor om hierna 'ouders' te schrijven, waar 'ouders en/of verzorgers' wordt bedoeld.

## 1. Wie zijn wij

### 1.1 Onze school

Allereerst heten we u van harte welkom aan het begin van het schooljaar.

Een speciaal woord van welkom aan die ouders die voor het eerst een kind op onze school hebben aangemeld. Wij hopen dat u en uw kind zich snel 'thuis zullen voelen'.

Basisschool De Maten is een kleine school in de Thij, waar persoonlijke aandacht voorop staat. Wij willen dat uw kind veel leert, zich veilig voelt en elke dag met plezier naar school gaat. Gelijke kansen voor al onze leerlingen vinden wij erg belangrijk.

#### De leerling

Er is aandacht voor ieder kind met zijn of haar mogelijkheden en talenten. De leerlingen worden structureel een intensief begeleid, waarbij we uitgaan van onderwijs dat past bij elk kind. Wij willen een sociaal en veilig klimaat voor kinderen, ouders en leerkrachten. Zo hebben we duidelijke schoolregels en geven we veel aandacht aan groepsvorming en sociaal gedrag. Fair play vinden wij erg belangrijk; meedoen is belangrijker dan winnen.

#### Het onderwijs

Onze ervaren leerkrachten staan vol enthousiasme voor de klas. Samen werken we aan een continue verbetering van het onderwijs. Naast het reguliere onderwijs heeft De Maten diverse vakleerkrachten voor de creatieve en sportieve ontwikkeling van de kinderen. Zo hebben wij vakleerkrachten voor gym, muziek en handvaardigheid. Ook hebben wij een digicoach, die de leerlingen wegwijst in Word, PowerPoint en blind typen, incl. typediploma. Op de Maten hebben we een continuurooster. Leerlingen gaan van 8.30 tot 14.15 uur naar school, de groepen 1 en 2 op vrijdag tot 12.15 uur. Sinds 2015 is ons schoolplein volledig vernieuwd en dat geeft leerlingen volop ruimte om zich uit te leven.

#### De school

De Maten is de oudste school in de wijk de Thij. In 1971 zijn wij als 'open' katholieke school gestart. Kinderen van verschillende milieus en met verschillende achtergronden komen naar De Maten. Wij willen dat onze leerlingen respect opbrengen voor waarden en normen van anderen. Met zo'n 200 leerlingen is De Maten een kleine school met relatief kleine klassen. Sinds 2013 zijn wij een samenwerkingsverband aangegaan met basisschool De Wendakker onder de naam Onderwijsgemeenschap de Thij.

#### De ouders

Wij vinden het erg belangrijk om goed contact te hebben met ouders. U bent altijd welkom bij ons op school. Wij organiseren tijdens het schooljaar verschillende ouderavonden, een thema-avond en een Open Dag. We vinden het fijn als ouders helpen op school. Zo ondersteunt de Ouderraad met de diverse werkgroepen ons bij verschillende activiteiten om kinderen een leuke schooltijd te bezorgen.

### 1.2 Ons bestuur

Zoals eerder beschreven behoort onze school tot de Stichting Konot. De Stichting wordt bestuurd door een College van Bestuur (CvB). Dit bestuur bestaat uit 2 leden. Het CvB en de directies van de scholen worden ondersteund door stafmedewerkers en een secretariaat. Het CvB houdt zich met name bezig met het vaststellen en evalueren van het beleid van de Stichting, dat is ontwikkeld door de regiegroepen en het Konotberaad in nauwe samenwerking met het CvB.

Tevens stuurt het CvB nieuwe onderwijskundige ontwikkelingen, projecten en activiteiten (ook voortgekomen uit regiegroepen en Konotberaad) aan om directeuren te ondersteunen bij het realiseren van kwalitatief goed onderwijs in een bijzondere school.

Het CvB legt verantwoording af aan de Raad van Toezicht (RvT). Op het niveau van de Stichting is een Gemeenschappelijke Medezeggenschaps Raad (GMR) actief, conform de Wet Medezeggenschap Scholen.

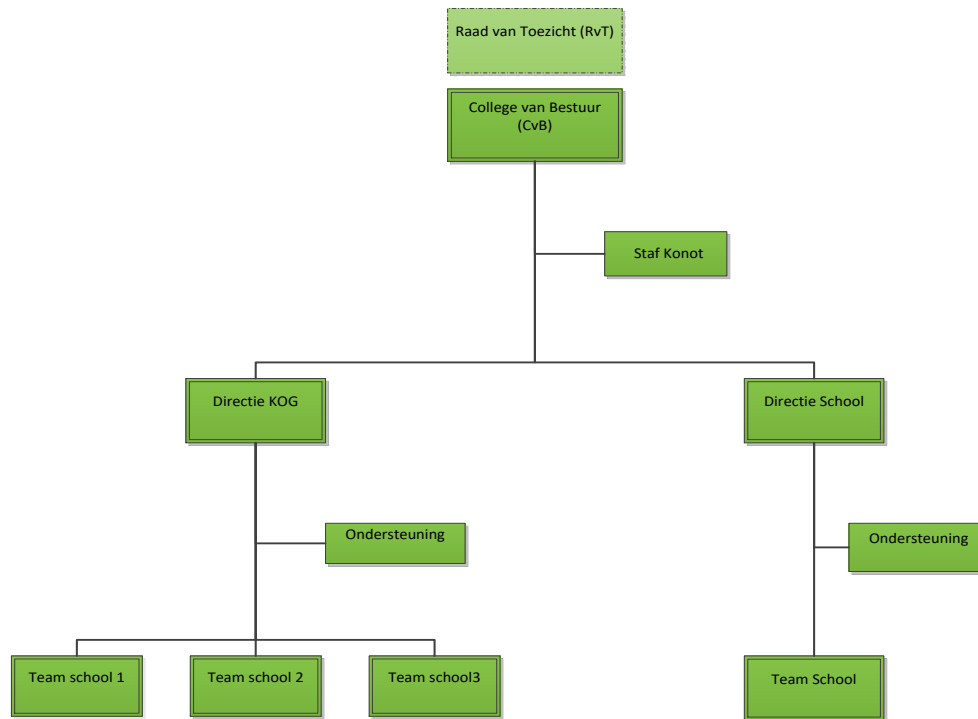
Zij adviseert over bepaalde punten van het beleid en heeft op een aantal beleidsterreinen instemmingsbevoegdheid.

Contactgegevens CvB:

Postbus 369

7570 AJ Oldenzaal

Tel. secretariaat: 0541 – 580350 [secretariaat@konot.nl](mailto:secretariaat@konot.nl)



Staf Konot  
 Secretariaat  
 Identiteit  
 ICT  
 Personeel&Organisatie  
 Financiën&Huisvesting  
 Onderwijs  
 Kwaliteitszorg

Konot OnderwijsGemeenschappen (KOG):

1. De Meander, 'n Baoken, 'n Esch, 't Kämpke
2. De Veldkamp, De Alexander
3. De Zevenster, De Mariaschool, Willibrorduschool
4. De Wendakker, De Maten
5. De Esch, Franciscusschool

Individuele Konotscholen:

1. Aloysiusschool
2. Bernardusschool
3. De Bongerd
4. De Drie-Eenheid
5. De Kerkewei
6. De Leemstee
7. Plechelmusschool
8. Bs. Willibrordus
9. De Windroos (SBaO)



### 1.3 Missie/visie

'Leren voor jouw toekomst!' is de missie voor KONOT voor de komende jaren.

We stellen in ons onderwijs de talenten van onze leerlingen centraal. Het is hun toekomst waar we in onze scholen een brede basis voor leggen. We richten ons hierbij op hun intellectuele, praktische, sociaal-emotionele en creatieve talenten. We stimuleren onze leerlingen om zich vanuit verwondering voor de wereld en met oog voor de ander, tot een stevige persoonlijkheid te ontwikkelen; vol vertrouwen en ontdekkend de toekomst tegemoet.

#### *Visie de Maten*

Wij zijn een basisschool die het belangrijk vindt dat iedereen betrokken is bij de ontwikkeling van leerlingen. Er is een basis van veiligheid, respect en vertrouwen. Leerlingen gaan met plezier naar school toe. Wij staan voor uitdagend en betekenisvol onderwijs, waardoor leerlingen hun talenten maximaal zullen ontdekken en ontwikkelen. Onze ambitie om leerlingen te vormen tot initiatiefrijke, verantwoordelijke en zelfstandige jongeren die voorbereid zijn op de samenleving in de 21e eeuw."

#### *Missie*

Het motto van onderwijsgemeenschap de Thij is:  
'Vol vertrouwen samen in ontwikkeling'

### 1.4 Identiteit

Onze school is een katholieke school die met behoud van onze eigen identiteit openstaat voor andersdenkenden. Onze identiteit biedt de mogelijkheid om de tradities van leerkrachten, kinderen en ouders, samen met hun ervaringen als een belangrijke inspiratiebron te zien. Deze tradities en ervaringen geven belangrijke waarden mee van waaruit we met kinderen communiceren en handelen. Onze kernwaarden zijn: dynamiek, respect, openheid, betrokkenheid en vertrouwen.

Vanuit die tradities en ervaringen stellen wij onszelf en elkaar deze zes levensvragen:

(Wie is de mens? Wat is goed en kwaad? Hoe leven mensen samen? Wat is de betekenis van lijden en dood? Wat is ruimte? Wat is tijd?)

Onze identiteit wordt zichtbaar door:

- Rituelen te gebruiken als: dagopeningen, gedenkhoek en vieringen.
- Burgerschapsvorming te bevorderen door middel van: schoolregels, corvee, protocollen met betrekking tot identiteitsonderwerpen.
- Levensbeschouwelijke communicatie-lessen te verzorgen met ruimte voor: verhalen, tradities en de zes levensvragen.
- Betrokkenheid op de wereld te bevorderen door: samen te werken met maatschappelijke en ideële organisaties, mee te doen aan acties en projecten.
- Ondersteuning t.a.v. de sacramentsprojecten (Eerste Heilige Communie en Heilig Vormsel) die vanuit de parochie worden geïnitieerd. Het initiatief, de organisatie en de verantwoordelijkheid ligt bij de parochie.

### 1.5 Gebouw

Het gebouw waarin wij zitten, stamt uit begin jaren zeventig. Het gebouw is in 2012 aangepast aan de eisen van deze tijd. Zo is de hoofdingang verfraaid en hebben we de beschikking gekregen over een ruimte voor de Remedial Teacher en een ruimte voor de Interne Begeleiders. Ook heeft de buitenkant van het gebouw een opknappbeurt gehad. De kozijnen zijn vervangen en de boeien geschilderd. Onlangs is er een extra lokaal, een nieuwe computerruimte en twee extra werkplekken voor de onderwijsassistenten gerealiseerd.

Het extra lokaal wordt o.a. benut voor de groepen 3 tot en met 8. Zij gaan hier anderhalf uur per week naar toe voor tekenen, handvaardigheid, de technieklessen en de denkgroepen. De leerlingen worden begeleidt door een vakleerkracht.

Het groot onderhoud ligt bij Konot. Voor het groot onderhoud is een meerjarenplanning gemaakt door een extern bureau. Dit plan is besproken met de directie en wordt uitgevoerd. Het dagelijks onderhoud is de verantwoordelijkheid van de school.

### **1.6 Wijk/buurt**

Onze school is gevestigd in de wijk De Thij ligt ten westen van het centrum van Oldenzaal en is de wijk met de meeste inwoners. De Thij is oorspronkelijk een echte gezinswijk. De meeste woningen in De Thij zijn dan ook eengezinswoningen.

Binnen een straal van 400 meter liggen alle dagelijkse voorzieningen zoals winkels, huisartsen en haltes voor het openbaar vervoer. Daarnaast beschikt de wijk over maar liefst vier basisscholen en een school voor het voortgezet onderwijs.

De sportvoorzieningen in de wijk zijn uitstekend door de aanwezigheid van een nieuw sportcomplex. Vanuit De Thij is recreatiegebied Het Hulsbeek makkelijk lopend en of per fiets te bereiken. Het Hulsbeek is 230 hectare groot en zeer afwisselend met waterpartijen voor zwemmers en surfers en een visvijver. Daarnaast heeft Het Hulsbeek een ruim aanbod aan wandel- en fietsroutes.

### **1.7 Populatie**

Gelet op de prognoses verwachten we de komende jaren dat het leerlingenaantal afneemt. De leerling populatie is gemêleerd en vormt een duidelijke afspiegeling van de buurt waarin de school is gelegen. Momenteel hebben we acht homogene groepen.

### **1.8 Personeel/stagiaires**

Team de Maten bestaat uit een directeur, een locatieleider, interne begeleiders, leerkrachten, vakleerkrachten, onderwijsassistenten en een conciërge.

We hebben jaarlijks stagiaires van de volgende opleidingen:

- ROC onderwijsassistenten en gym- en bewegingsstagiaires
- Saxion Hogeschool Pabo stagiaires

## **2. Onderwijs**

### **2.1 Ons onderwijs**

Wij willen kinderen van basisschool de Maten de kans geven hun eigen mogelijkheden te ontplooiën. We willen kinderen leren om zelfstandig, verantwoordelijk, creatief en kritisch te kunnen leven. Onze school is steeds in ontwikkeling, past nieuwe onderwijskundige ideeën toe en heeft zorg voor alle kinderen.

We bieden een veilige leeromgeving, met een uitdaging voor optimale ontplooiing door gebruik te maken van normen en waarden, zodat de kinderen uit kunnen groeien tot sociale mensen.

#### **2.1.1 Onderwijsconcept**

Bij ons op school wordt er gewerkt volgens het jaarklassensysteem. Binnen elke groep wordt gewerkt aan de hand van blokplanningen waarin het onderwijsaanbod en de pedagogische aanpak voor de hele groep wordt beschreven. Onderwijsbehoeften van de leerlingen zijn voor ons het uitgangspunt voor didactisch en pedagogisch handelen.

#### *Opbrengstgericht werken*

We proberen het maximale resultaat uit elke individuele leerling te halen. Hiervoor is nodig dat we zo systematisch en doelgericht mogelijk gaan werken. Met het benutten van de beschikbare gegevens kunnen we de prestaties verhogen. Daarbij wordt gebruik gemaakt van diverse informatiebronnen, zoals observaties en methodegebonden toetsen. Daarnaast is het van groot belang om op gezette tijden systematisch en meer gestandaardiseerd informatie te verzamelen over de leerontwikkeling van alle leerlingen door het afnemen van methodeonafhankelijke toetsen

(Cito-LOVS). Deze toetsen bieden informatie over de effectiviteit van het geboden onderwijs in verhouding tot andere scholen.

Voorwaarde om opbrengstgericht te werken, is het hebben van duidelijk omschreven doelen op groeps- en schoolniveau. Deze doelen moeten hoog, maar ook realistisch zijn. Door het stellen van schoolspecifieke en hoge doelen kunnen wij als school veel toevoegen aan de leerontwikkeling van de kinderen.

### *Sociaal veilige leeromgeving*

Aan niemand hoeft te worden uitgelegd wat pesten is. We weten allemaal wat het is, dat het schadelijk gedrag is en dat het ernstige en langdurige negatieve gevolgen kan hebben, voor zowel de slachtoffers, als ook voor de pesters en dat het op elke school voor komt.

Op de Maten maken we gebruik een online meld- en registratiesysteem. Zowel de kinderen zelf, als ouders en leerkrachten kunnen daarmee de informatie over pestincidenten online doorgeven aan school. Zodra duidelijk is welke kinderen zich bezighouden met pesten, worden deze kinderen geholpen om hiermee te stoppen. Het meldsysteem is onderdeel van ons veiligheidsplan, welke te vinden is op onze schoolsite.

## **2.1.2 Passend onderwijs en leerlingenzorg**

### **Samenwerken voor passend onderwijs**

Passend onderwijs, goede onderwijsondersteuning, zoeken naar de juiste mix van veiligheid en uitdaging en onze leerlingen stimuleren in hun ontwikkeling, beschouwen we als onze kerntaak. We zien leerlingen daarin als kinderen met een voorgeschiedenis, functionerend in een omgeving die verder gaat dan onze eigen schoolmuren.

Kinderen stimuleren in hun ontwikkeling kunnen we alleen als we al vroeg inzicht hebben in hun (specifieke) onderwijsbehoeften, zowel op sociaal-emotioneel, pedagogisch als (vak)didactisch gebied. Het onderwijs kunnen we dan daarop afstemmen. Uiteraard vinden we de informatie betreffende de (specifieke) onderwijsbehoeften zowel bij u als ouder als bij uw kind.

We werken volgens de cyclus van handelingsgericht werken (HGW), omdat het voor ons een manier is om zowel te voldoen aan de onderwijsbehoeften van de kinderen als rekening te houden met de differentiatiemogelijkheden van de leerkracht. We omschrijven, indien nodig, op grond van gebleken specifieke onderwijsbehoeften van een leerling passende ontwikkelingsperspectieven (OP).

Soms kan het zijn dat we er onvoldoende in slagen om binnen de muren van onze school aan de (specifieke) onderwijsbehoeften van uw kind tegemoet te komen. Dan is het onze taak om voor het kind op zoek te gaan naar bovenschoolse ondersteuningsmogelijkheden vanuit het Onderwijs Ondersteuningscentrum (OOC). Het OOC heeft daartoe een helpdesk en een POBA ingericht (Platform voor Onderzoek, Begeleiding en Advies). Mocht de ondersteuning die vanuit dit OOC geboden kan worden onvoldoende zijn, dan zullen we voor een passender onderwijsarrangement samenwerking zoeken met onze partners (21 andere schoolbesturen voor Primair en Speciaal onderwijs) in Samenwerkingsverband 23.02 (Twente Zuid: Haaksbergen, Enschede, Hengelo en Oldenzaal en omstreken). Tevens werken we -indien gewenst- samen met instellingen uit de Jeugdhulpverlening zodat de begeleiding op school en in de thuisomgeving op elkaar wordt afgestemd.

### **Handelings- en opbrengstgericht werken**

Onze school werkt handelingsgericht en opbrengstgericht. Dat betekent dat we het kind uitdagen al zijn mogelijkheden zo goed mogelijk te ontwikkelen. Om er zeker van te zijn dat onze kinderen zich goed ontwikkelen, houden we regelmatig een vinger aan de pols. We volgen op meerdere momenten in het schooljaar de resultaten voor de verschillende vakgebieden en de sociaal-emotionele ontwikkeling. Dit doen we op verschillende niveaus: het niveau van de individuele leerling, de groep en de hele school. We gebruiken daarvoor het leerlingvolgsysteem Parnassys en voor sociaal-emotionele ontwikkeling het observatie-instrument ZIEN!.

Tijdens de zogenaamde groeps- en leerlingbesprekingen bespreken we met ons team of onze leerlingen of groepen zich ook op een goede manier ontwikkelen. Als we niet tevreden zijn over de ontwikkeling van onze leerlingen of groepen passen we het onderwijs aan. Waar dit zinvol en mogelijk is vergelijken we de ontwikkeling van onze leerlingen met de leerlingen van andere scholen binnen Konot en ook landelijk.

### **Zorg voor jonge leerlingen**

Als u uw kind bij ons als leerling aanmeldt, gaan we naar aanleiding van een intakeformulier vlak voor het instroommoment met u in gesprek over de ontwikkeling van uw kind. Alle 4-jarigen stromen in groep 1 in en volgen, tenzij dat onderwijskundig niet verantwoord is, hetzelfde rooster als de andere leerlingen in groep 1. Afhankelijk van de ontwikkeling van de leerling, wordt aan het einde van het schooljaar door de school -na overleg met de ouders- bepaald of het kind in groep 1 blijft of dat het doorstroomt naar groep 2. Als besloten wordt dat een kind dat in de loop van het schooljaar is ingestroomd in groep 1 blijft, betekent dat niet dat het blijft zitten. Doorstroom, of het nu gaat over vervolg in groep 1 of in groep 2 of van groep 2 naar 3, is afhankelijk van het ontwikkelingstempo en de aanleg van het kind. We voeren vanaf het instroommoment structurele gestandaardiseerde observaties uit om de ontwikkeling en onderwijsbehoeften van het kind in beeld te brengen en om vroegtijdig eventuele (leer)problemen te signaleren. Ons streven is om in overleg met ouders te kijken in welke groep we het beste kunnen aansluiten bij de onderwijsbehoeften van het kind. Het uiteindelijke besluit zal altijd bij school liggen. Een kleuterperiode duurt voor sommige kinderen twee schooljaren, voor anderen bijna drie en dat is beiden normaal.

### *VVE*

Basisschool De Maten neemt deel aan het zogenaamde VVE traject. Wat houdt Voor- en Vroegschoolse Educatie (VVE) in?

Vanaf 2000 zijn er in Nederland belangrijke impulsen gegeven aan de voor- en vroegschoolse educatie. Voor- en vroegschoolse educatie houdt in dat kinderen op jonge leeftijd meedoen aan educatieve programma's. De centrumprogramma's beginnen in een peuterspeelzaal of kinderdagverblijf en lopen door in de eerste twee groepen van de basisschool. De doelstelling van het VVE beleid is om de ontwikkeling van kinderen uit autochtone en allochtone achterstandsgroepen zodanig te stimuleren dat hun kansen op een goede schoolloopbaan en maatschappelijke carrière worden vergroot.

Onze school maakt gebruik van het programma "Piramide". In Oldenzaal is dit programma uitgekozen door de gemeente. Met het programma "Piramide" kunnen kinderen spelenderwijs hun taalachterstand inhalen. Mede in het kader van VVE is er een onderwijsassistent voor de groepen 1 en 2 aangesteld om de kinderen optimaal te kunnen begeleiden. Deze assistent ofwel tutor is elke ochtend aanwezig. Mede d.m.v. dit project kiezen we voor een duidelijke leerlijn met name voor taalontwikkeling. Deze lijn wordt reeds ingezet bij de Peuterspeelzaal "Pino-Okkio", waarmee we nauw contact onderhouden.

Ook de inzet van onze onderbouwcoördinator is gericht op het verbeteren van het taalonderwijs aan jonge kinderen. Dit alles om te proberen een te grote achterstand te voorkomen en waar mogelijk in te lopen.

Daarnaast volgen we de leerlingen waarvan we problemen verwachten in de leesvoorwaarden voor groep 3 met de screening 'beginnende geletterdheid'. De daaruit vloeiende hulp is vooral gericht op het fonemisch bewustzijn.

### *Organisatie leerlingenzorg op schoolniveau*

De leerkracht houdt de voortgang in de gaten middels observaties, het bijhouden van methodegebonden toetsen, werkopdrachten etc. Ook worden de groepsplannen regelmatig geëvalueerd en besproken met de intern begeleider. Samengevat komt het erop neer dat

groepsleerkrachten de plannen opstellen en uitvoeren terwijl de intern begeleider de kwaliteit van de plannen en de uitvoering bewaakt.

De intern begeleider evalueert samen met de directeur de effectiviteit van de leerlingenzorg op groeps- en schoolniveau.

Meerdere keren per jaar vinden er groepsbesprekingen plaats tussen de leerkracht en de intern begeleider. Er wordt gebruik gemaakt van de 1-zorg route.

Daarnaast vinden er ook meerdere keren per jaar leerling-besprekingen plaats. Deze besprekingen zijn erop gericht de juiste zorg te bepalen voor een leerling, groepje leerlingen of leerkracht. De voortgang en de uitvoering van de gemaakte afspraken worden bewaakt door de intern begeleider. Het geheel, zowel didactisch als op sociaal-emotioneel gebied, wordt vastgelegd in het leerlingvolgsysteem "Parnassys".

#### *ZAT*

De mogelijkheid bestaat leerlingen in te brengen in het zorg advies team (ZAT). Het betreft zorgen die besproken kunnen worden met de schoolverpleegkundige en de schoolmaatschappelijk werker. Indien dit nodig is, zal de intern begeleider of de directie contact met u opnemen. In samenwerking met deze schoolverpleegkundige en schoolmaatschappelijk werker kan er gericht hulp aangevraagd worden bij buitenschoolse instanties. Ook geven zij tips en advies over opvoedkundige zaken.

#### *Buurtnetwerk*

De intern begeleiders nemen een aantal keren per jaar deel aan het buurtnetwerk. Hierin zijn de intern begeleiders van de verschillende buurtscholen, de politie, de gemeente, bureau jeugdzorg, consultatiebureau, peuterspeelzaal, jeugdwerk, schoolmaatschappelijk werk en de schoolverpleegkundige vertegenwoordigd. Het doel van het buurtnetwerk is het in een zo vroeg mogelijk stadium problemen signaleren bij kinderen en zo snel mogelijk hulp bieden dat zo dicht mogelijk aansluit bij het kind.

#### *Zorg voor leerlingen met specifieke onderwijsbehoeften*

Naast dat elke groep gebruik maakt van blokplanningen waarin gewerkt wordt op drie niveaus, kan het voorkomen dat een leerling deels of geheel op eigen niveau een programma volgt. Tot en met groep 5 volgen alle leerlingen het reguliere programma in een van de drie niveaus, uitzonderingen daargelaten. Vanaf groep 6 kan gekozen worden voor een eigen leerlijn op een enkel vakgebied of op meerdere vakgebieden. Bij meerdere vakgebieden wordt dit vastgelegd in een ontwikkelingsperspectief (OP).

Voor details kunt u het zorgplan van de school raadplegen.

#### *Doublure groep 3 t/m 8*

Doubleren ofwel zittenblijven is een emotionele gebeurtenis. In groep 3 t/m 5 wordt gekeken of een doublure meerwaarde heeft voor de ontwikkeling van het kind. Wanneer er gekozen wordt voor een doublure kan dit zijn op cognitief en/of op sociaal-emotioneel gebied. Dit proces zal uitvoerig met ouders besproken worden waarin school uiteindelijk de keuze zal maken. In groep 6 t/m 8 komt een doublure niet snel meer voor, hier wordt gekozen voor een eventuele eigen leerlijn.

#### *Toetsing, zorg van meerbegaafden*

School maakt, vanaf de intake van een nieuwe leerling, gebruik van het signaleringsmodel SIDI3. Dit model brengt in kaart of een leerling eventueel een ontwikkelingsvoorsprong heeft of (hoog)begaafd is. Deze leerlingen hebben behoefte aan meer uitdaging. School probeert aan deze behoeften tegemoet te komen met uitdagender ontwikkelingsmateriaal bij de jonge kinderen. Bij de oudere leerlingen kiezen we voor verrijkende methodes of projecten. Voor details kunt u het (hoog)begaafdheidsprotocol van de school raadplegen.

### *Dyslexie*

Onze school maakt onderscheid tussen 'gewone leesproblemen' en dyslexie. In het leesonderwijs bestaan vaste toetsmomenten. Deze zijn voor alle leerlingen gelijk. Bij sommige leerlingen kan een achterstand ontstaan. Deze achterstand proberen wij via extra inoefening weg te werken. In sommige gevallen lukt dit niet. Leerlingen die moeite blijven houden met het lezen, nemen wij op in de screening 'beginnende geletterdheid' en 'dyslexie'. School hanteert alle fasen van het 'Protocol leesproblemen en dyslexie'.

### *Bijles onder schooltijd*

Er vindt onder schooltijd geen bijles plaats, met uitzondering van het volgende:

- Sociale Vaardigheidstraining (SOVA) en Motorische Remedial Teaching (MRT)
- Zorg, voorgeschreven na een POBA (Platform voor Onderzoek, Begeleiding en Advies). indicatie
- Dyslexie, met een dyslexieverklaring

Wanneer je als school bij een leerling een bepaald probleem erkent/herkent en dit niet kunt oplossen en ook het Speciaal Basisonderwijs (SBO) niet in aanmerking komt, is het logisch dat je als school hulp inhuurt. Dit is de verantwoordelijkheid van iedere school.

De school bepaalt altijd wanneer extra hulp nodig is en moet zicht hebben op de eigen zorgcompetenties zodat we professioneel, objectief kunnen vaststellen wanneer een bepaald probleem de mogelijkheden van de school te boven gaat. Aan dit soort zorg is altijd een zorgdossier gekoppeld. Op grond van het dossier wordt de afweging gemaakt om extra hulp onder schooltijd en in school uit te voeren. Voor ondersteuning bij SOVA training en MRT kan dit echter betekenen dat het op een andere school plaatsvindt.

De specialistische behandeling dient hierbij door een gecertificeerde instantie te worden gedaan en de kosten hiervan zijn niet per definitie voor de school.

Indien leerlingen en hun dossiers door het OOC zijn beoordeeld en indien daar een SBO-verwijzing het gevolg van is, kan het zijn dat een leerling niet direct kan worden geplaatst. Tijdens die wachttijd kan een leerling worden geholpen onder schooltijd, buiten het gebouw, door een niet-reguliere onderwijskracht/hulpverlener/trainer maar dat gebeurt dan op nadrukkelijke verwijzing/advisering vanuit het OOC.

### *Schoolondersteuningsprofiel*

Met ons schoolondersteuningsprofiel willen wij in beeld brengen welke (extra) ondersteuning wij onze leerlingen bieden. Ook geven wij aan welke stappen wij gaan zetten om de ondersteuning op onze school te verbeteren. Daarmee worden ook de mogelijkheden van ons onderwijs duidelijk. Het profiel is samengesteld met het hele team.

Na advies van de MR is het profiel door ons schoolbestuur vastgesteld. Het schoolondersteuningsprofiel maakt deel uit van ons schoolplan.

Het profiel wordt in de toekomst verder ontwikkeld en getoetst.

Het schoolondersteuningsprofiel (sop) staat vermeld op onze website onder de knop 'school'.

<http://www.dematenoldenzaal.nl/Portals/22/docs/Website/Schoolondersteuningsprofiel%20maart%202014.pdf?ver=2016-12-06-152221-507>

### **2.1.3. Onderwijstijd, verantwoording per vakgebied, schooltijd**

Sinds de wijziging van de wet op het primair onderwijs is het niet meer verplicht om maximaal 5 ½ uur per dag onderwijs te geven. Wel is het zo dat in de eerste vier schooljaren tenminste 3520 uur onderwijstijd moet zijn gegeven en voor de groepen 5 t/m 8 minimaal 3760 uur. Daarnaast moet de school nog 240 uur onderwijstijd verdelen, zodat na acht onderwijsjaren in totaal 7520 uur onderwijstijd is gegeven. Voor het vaststellen van die onderwijstijd moet de school altijd de periode 01-10-JJJJ t/m 30-09-JJJJ aanhouden, omdat de zomervakanties over de schooljaren heen wisselen.

In principe wordt er gedurende vijf dagen in de week onderwijs gegeven, dat is wettelijk vastgelegd voor de groepen 3 t/m 8. Voor de groepen 1 en 2 hoeft de school zich hier niet aan te houden. Een school mag maximaal zeven onderwijsweken hebben van vier dagen. Onderwijsweken van drie dagen of minder mogen niet, tenzij ze ontstaan doordat er sprake is van vakantie, zoals die is vastgelegd door de vakantieraad, in ons geval die voor Noord Oost Twente.

De school moet zijn plan voor de onderwijstijd voorleggen aan alle ouders. De MR-oudergeleding moet uiteindelijk instemmen met de onderwijstijd zoals vermeld in de Jaarkatern "Onderwijstijd per cohort".

Met ingang van het schooljaar 2015-2016 werken we met andere schooltijden. De kinderen van de groepen 1 en 2 gaan op maandag t/m donderdag van 08.30 tot 14.15 uur naar school en op vrijdag tot 12.15 uur. De kinderen van de groepen 3 t/m 8 gaan op maandag t/m vrijdag van 08.30 tot 14.15 uur naar school toe.

De kinderen lunchen met hun leerkracht in de groep. Ouders geven hun kind(eren) eten en drinken mee naar school.

### 2.1.4 Methoden

	Naam methode
<b>Groep 1 en 2</b>	
Vorbereidend rekenonderwijs	Wereld In Getallen Werkmap Piramide
Vorbereidend taalonderwijs	Map fonemisch bewustzijn Piramide
Wereldoriëntatie	Piramide
NT2	Piramide
Bovenkantmateriaal	Slimmeriken
<b>Ontwikkelingsmateriaal</b>	Ontwikkelingskisten/ puzzels Kapla/ poppenhoek zitjes
<b>Groep 3 t/m 8</b>	
<b>Nederlandse Taal</b>	
Taal	Taal actief 4
Spelling	Taal actief 4
Schrijven (methodisch)	Schrijven in de basisschool (groep 8) Pennenstreken (groep3-4-5-6-7)
<b>Lezen</b>	
Aanvankelijk lezen	Veilig leren lezen
Voortgezet technisch lezen	Lekker Lezen
Begrijpend en studerend lezen	Tekstverwerken
Studievaardigheden	Blits (groep 5 t/m 8)
Engelse taal	The Team

<b>Rekenen/wiskunde</b>	
Rekenen/wiskunde	Wereld in getallen 4
<b>Bovenkantmateriaal</b>	Pittige Plustorens
<b>Oriëntatie op mens en wereld</b>	
Aardrijkskunde	Meander
Geschiedenis	Brandaan
Natuuronderwijs	Leefwereld
Verkeer	Klaar over Jeugdverkeerskrant (groep 7 en 8)
<b>Expressie</b>	
Tekenen/handvaardigheid	Moet je doen/eigen methode
Muziek	Moet je doen/eigen methode
Drama	Diverse handleidingen
Lichamelijke oefening	Bewegen in het Basisonderwijs
Levensbeschouwing	Echelon
Sociale vaardigheden	Kwink

### 2.1.5 Met wie werken we samen

De school heeft samenwerkingsvormen met een aantal instellingen waarvan de expertise van belang is voor ons onderwijs of voor het individuele kind. In dit hoofdstuk noemen we de instellingen waar we een dergelijke samenwerking mee hebben.

#### *Onderwijsgemeenschap*

Samen met onze buurtschool De Wendakker vormen wij een onderwijsgemeenschap. We delen dezelfde directie.

#### *GGD (Gemeentelijke Geneeskundige Dienst)*

Gezond opgroeien en een goede ontwikkeling is belangrijk voor kinderen.

De Jeugdgezondheidszorg (JGZ) van de GGD Regio Twente, helpt u hier graag bij.

In de basisschoolperiode komt de GGD op school in groep 2 en 7 voor een preventief gezondheidsonderzoek. Zij kijken naar de lichamelijke, geestelijke, cognitieve en psychosociale ontwikkeling van kinderen.

#### *Peuterspeelzalen/kinderdagverblijven*

Het is de bedoeling om de contacten met de diverse peuterspeelzalen te intensiveren om de overgang naar het basisonderwijs zo soepel mogelijk te laten verlopen en daarmee de VVE (Vroege Voorschoolse Educatie) samen goed op de rails te zetten, zie VVE pagina 11 .

#### *PABO*

We hebben contact met hogeschool Hengelo, onderdeel van Saxion. De contacten met de Pabo verlopen via het gestructureerde overleg tussen directiebestuur en afgevaardigden van de Pabo.



### *ROC Oost Nederland*

Onze school is een door de overheid erkende stageplek voor het MBO. Jaarlijks hebben we stagiaires van het ROC (Regionaal Opleidings- Centrum). Dit kunnen stagiaires zijn van de afdeling SPW, maar ook stagiaires van de opleiding Onderwijs Assistent of van de opleiding Sport & Bewegen. Zij assisteren bij diverse onderwijsactiviteiten, steeds onder verantwoordelijkheid van een groepsleerkracht.

### *Onderwijsinspectie*

De onderwijsinspectie ziet toe op de kwaliteit van het onderwijs op onze school en bezoekt in dat kader tenminste één keer in de vier jaar onze school. Voor meer informatie over de werkwijze van de inspectie kunt u terecht op de website [www.onderwijsinspectie.nl](http://www.onderwijsinspectie.nl). Ook kunt u op deze site via het contactformulier uw vragen aan de onderwijsinspectie stellen. Overige contactgegevens van de onderwijsinspectie zijn als volgt:

Onderwijsinspectie

Postbus 2730

3500 GS Utrecht

Telefoon loket onderwijsinspectie: 088-6696000

Fax: 088-6696050

### *Buitenschoolse activiteiten*

- De verschillende groepen organiseren in de loop van het schooljaar diverse excursies. Daarbij is veelal de hulp van ouders nodig.
- De groepen 1 t/m 7 gaan jaarlijks op schoolreisje. Hiervoor wordt altijd een bijdrage van de ouders gevraagd.
- Groep 8 gaat 3 dagen op zomerkamp.
- Er wordt in de loop van het schooljaar een aantal sportevenementen door de verschillende sportverenigingen voor verschillende groepen georganiseerd. Vaak vinden die plaats in de vakanties.

### *Bibliotheek*

De leerkrachten van de groepen 1 en 2 halen zelf boeken van de bibliotheek die betrekking hebben op de aangeboden thema's. Twee keer per jaar hebben we een wisselcollectie van de bibliotheek in de groepen 4 t/m 8. De leerlingen van groep 3, 6 en 8 brengen jaarlijks een bezoek aan de bibliotheek.

### *Natuur- en milieu- educatie*

Deze facetten zijn opgenomen in ons cultureel beleidsplan en komen terug in de acht onderwijsjaren.

## **2.2 Kwaliteitszorg**

De kwaliteitszorg op onze school is gericht op de zorg voor goed en uitdagend onderwijs voor onze leerlingen. We vinden het belangrijk dat onze leerlingen uitgedaagd worden hun talenten optimaal te ontwikkelen. We werken daarbij niet alleen voortdurend aan het verbeteren van ons onderwijs voor vakgebieden als taal en rekenen, maar vinden het ook belangrijk dat onze leerlingen zich in sociaal-emotioneel opzicht goed ontwikkelen.

In deze paragraaf beschrijven we in het kort hoe onze school een goede kwaliteit van onderwijs nastreeft.

### **2.2.1 Schoolplan en jaarplan**

Om te beginnen maken we iedere vier jaar plannen voor de ontwikkeling van onze school. Deze plannen zijn te vinden in ons schoolplan. Dit plan is uitgewerkt in jaarplannen waarin we per schooljaar die zaken beschrijven waarmee we aan de slag gaan. Zoals u in de volgende paragrafen kunt lezen wordt de uitvoering van deze plannen op verschillende manieren geëvalueerd.

### **2.2.2 Verantwoordings- en ontwikkelingsgesprekken**

We bespreken de ontwikkeling van onze school niet alleen binnen ons team. Onze directie spreekt ook minimaal twee keer per jaar met het College van Bestuur van Konot over de ontwikkeling van onze school. Als de school zich niet naar tevredenheid ontwikkelt maken we een plan van aanpak met daarin gerichte acties om de onderwijskwaliteit te verbeteren.

### **2.2.3 Tevredenheidsonderzoeken**

Binnen onze kwaliteitszorg speelt ook de mening van onze leerlingen, ouders en medewerkers een belangrijke rol. Daarom vragen we regelmatig naar hun, dus ook uw, ideeën, mening en tevredenheid over ons onderwijs. Dit doen we o.a. met zogenaamde tevredenheidsonderzoeken. Uiteraard informeren we u ook over de uitkomsten van deze onderzoeken en de wijze waarop we met die informatie aan de slag gaan met het verbeteren van het onderwijs.

### **2.2.4 Schoolzelfevaluatie en collegiale visitatie**

De resultaten van ons onderwijs en de informatie die we vanuit de tevredenheidsonderzoeken krijgen, vormen ook de input voor onze schoolzelfevaluatie. Deze schoolzelfevaluatie voeren we minimaal één keer in de twee jaar uit. We gebruiken dit evaluerende onderzoek om heel gericht stil te staan bij de verbetering van de kwaliteit op een bepaald onderdeel van ons onderwijs. Naar aanleiding van dit onderzoek nodigen we ook collega's van andere scholen uit om als kritische vriend naar ons onderwijs te kijken en ons kritische aanwijzingen en tips te geven om nog beter te worden.

### **2.2.5 De onderwijsinspectie**

Niet alleen de collega's van andere scholen kijken mee naar onze onderwijskwaliteit. Ook in de onderwijsinspectie vinden we een kritische partner. Onze inspecteur bezoekt onze school tenminste één keer in de vier jaar en beoordeelt ons onderwijs aan de hand van het toezichtskader van de inspectie. Op de website van de onderwijsinspectie ([www.onderwijsinspectie.nl](http://www.onderwijsinspectie.nl)) vindt u de laatste beoordeling van onze school. Ook vindt u op deze website in het document 'toezichtskader PO' meer informatie over de manier waarop de onderwijsinspectie toezicht houdt op de scholen voor primair onderwijs.

### **2.2.6 Professionalisering team en individuele leerkrachten**

Het geven van toekomstgericht onderwijs vraagt om verdieping van leerkrachtvaardigheden. We vragen dan ook van onze medewerkers dat ze blijven werken aan de ontwikkeling van hun kennis en vaardigheden.

We waarderen de meer informele vormen van leren die vanuit eigenaarschap binnen de organisatie ontstaan. We moedigen medewerkers aan die met lef in hun eigen lespraktijk op zoek gaan naar nieuwe werkwijzen. Leren op de werkplek is belangrijk en vindt plaats middels de professionele dialoog of 'coaching on the job'.

We hebben een eigen Konotacademie met opleidingen, leergangen en workshops op maat. Iedere medewerker maakt hier gebruik van. Ook blijven we het volgen van externe opleidingen of het opdoen van ervaring buiten de Konot muren stimuleren.

We verwachten van onze leerkrachten dat ze zich bekwamen in het geven van prikkelend onderwijs, in het bieden van maatwerk en het benutten van talenten. Alleen nieuwsgierige leerkrachten kunnen bij leerlingen een actieve en motiverende houding aanwakkeren die aanzet tot (ontdekkend, onderzoekend) leren.

## **2.3 Ouders**

### **2.3.1 Ouders als educatieve partner**

Wij streven als school naar een constructieve samenwerking met u als ouders/verzorgers. We hebben immers een gezamenlijk belang en dat is dat er optimale omstandigheden zijn voor de ontwikkeling en het leren van uw kinderen, op school en thuis. Samen kunnen we meer voor een kind tot stand brengen dan ieder afzonderlijk. Om een goed overleg met ouders te waarborgen, kunt u in paragraaf

2.3.4 lezen welke informatiemomenten en communicatiemiddelen we hebben. En natuurlijk zijn we daarnaast altijd bereid tijd vrij te maken om met u in gesprek te gaan.

### **2.3.2 Ouderraad**

Als u actief betrokken wilt zijn bij school en mee wilt helpen met activiteiten die binnen de school georganiseerd worden, kunt u zitting nemen in de ouderraad.

De ouderraad heeft een ondersteunende functie op school. Zo houdt de raad zich o.a. bezig met de organisatie van schoolreisjes, Sinterklaas- en Kerstfeest, culturele uitjes, evenementen, enz. Uiteraard in nauwe samenwerking met het team.

De ouderraad vergadert volgens een vast rooster, dat vermeld staat in het jaarkatern. Deze vergaderingen zijn openbaar.

De ouderraad vraagt aan alle ouders een ouderbijdrage. Deze bijdrage wordt gebruikt voor het organiseren van feesten, voor het sinterklaascadeautje, voor de kerstmaaltijd, voor een traktatie. Kortom voor zaken die uw kind rechtstreeks ten goede komen. Het gaat hierbij om een vrijwillige bijdrage, die wij niet mogen verplichten. De hoogte van de ouderbijdrage wordt jaarlijks in een vergadering vastgesteld. Als u vragen heeft over de activiteiten van de ouderraad kunt u contact opnemen met een van de leden. In het jaarkatern vindt u wie er in het huidige schooljaar zitting heeft in de ouderraad.

### **2.3.3 Medezeggenschapsraad**

Wilt u daadwerkelijk meebeslissen over zaken die de school in het algemeen aangaan, dan kunt u zich kandidaat stellen voor de medezeggenschapsraad (MR). De MR van onze school bestaat uit 3 personeelsleden en 3 ouders. De MR vergadert zo vaak als nodig is en heeft regelmatig overleg met de directie, als vertegenwoordiger van het bevoegd gezag. De MR houdt zich hoofdzakelijk bezig met beleidszaken. De vergaderingen zijn openbaar. De data vindt u in het jaarkatern.

De scholen binnen Konot hebben een gemeenschappelijke medezeggenschapsraad (GMR). Hier worden zaken besproken die voor alle medezeggenschapsraden van de afzonderlijke scholen Meer informatie over de MR vindt u op onze schoolsite. Op de Konotsite ([www.konot.nl](http://www.konot.nl)) vindt u meer informatie over de GMR.

### **2.3.4 Communicatiemiddelen en informatievoorziening**

#### *Kennismakingsgesprekken*

In de eerste weken van het schooljaar organiseren we kennismakingsgesprekken. Kinderen en ouders maken kennis met de leerkracht(en). Tijdens het gesprek kunt u samen met uw kind de leerkracht informeren over het welbevinden van uw kind en bijv. de gezinssituatie. Hierbij kunt u denken aan het bespreken van de hobby's en interesses van uw kind of andere zaken die voor de leerkracht van belang zijn. Mochten er nog vragen van uw kant zijn, kunt u die natuurlijk ook altijd stellen.

#### *Activiteitenkalender*

Aan het begin van het schooljaar ontvangt u van ons een info-kalender met daarop alle geplande activiteiten, vakanties en vrije dagen. In deze kalender is ook het jaarkatern behorende bij deze schoolgids opgenomen.

#### *Website [www.dematenoldenzaal.nl](http://www.dematenoldenzaal.nl)*

Op onze website vindt u informatie over school, de groepen, de MR en OR en een fotoalbum van alle activiteiten rondom school.

#### *Email [dir.dematen@konot.nl](mailto:dir.dematen@konot.nl)*

Indien u vragen heeft aan de directie, kunt u bovenstaand mailadres gebruiken.

#### *Nieuwsbrief*

De meest actuele informatie verstrekken wij middels een digitale nieuwsbrief.

Deze nieuwsbrief ontvangen ouders per mail. Mocht u geen mailadres hebben, ontvangt u een papieren versie.

#### *Mondelinge en schriftelijke informatie over uw kind*

Drie keer per jaar plannen we voor alle groepen een ouderavond. Op deze avond kunt u met de leerkracht praten over de ontwikkeling van uw kind. Vanaf groep 7 worden ook de kinderen hiervoor uitgenodigd.

Voor de 2<sup>e</sup> en de 3<sup>e</sup> ouderavond krijgen de leerlingen hun rapport mee (exacte data zie info-kalender). Mochten er tussentijds toch redenen zijn voor een gesprek, dan nodigt de leerkracht u uit voor een gesprek. Omgekeerd kunt u ook altijd een afspraak maken met de desbetreffende leerkracht.

#### *Informatie aan gescheiden ouders*

Steeds vaker komt het voor dat ouders gaan scheiden of dat vierjarigen door een ouder die reeds gescheiden is wordt aangemeld. Naast alle emotionele problemen voor het kind, levert dit ook op school- en klassenniveau problemen op. Om te weten hoe te handelen, hebben we houvast aan de wet. De laatste tien jaar zijn er in de wet twee belangrijke zaken gewijzigd:

- Sinds 1998 blijven beide ouders ook na echtscheiding het ouderlijk gezag behouden. Het gezamenlijk ouderschap komt immers niet bij een echtscheiding tot een einde, net zo min als de verantwoordelijkheden die uit het ouderschap voortvloeien. Echtscheiding ontnemt de ouders dus niet de rechten en plichten ten aanzien van hun minderjarige kinderen.
- Sinds maart 2009 kunnen ouders alleen scheiden indien zij een ouderschapsplan opstellen waarin belangrijke zorgafspraken zijn gemaakt.

Dit alles heeft consequenties voor de in- en uitschrijving, informatievoorziening naar en het contact met ouders.

Kinderen met gescheiden ouders krijgen in het begin van het schooljaar 2 info-kalenders.

Uitnodigingen voor ouderavonden gaan met het kind mee naar huis. We gaan er vanuit dat ouders dit onderling met elkaar communiceren.

#### *Wenochtend*

Voor alle nieuwe leerlingen wordt er een wenmoment ingepland. U wordt hiervan ruim van te voren ingelicht.

#### *Klassenouders*

Elke groep maakt gebruik van twee klassenouders. Deze ouders ondersteunen de leerkracht bij het helpen organiseren van allerlei activiteiten en hebben contact met de andere ouders van de groep.

#### *Gesprek met de directie*

Voor een gesprek met de directeur of locatieleider kunt u het beste een afspraak maken. Zij zijn de hele week bereikbaar op de Maten (0541-532607) of op de Wendakker (0541-517584).

Heeft u vragen over het onderwijs in het algemeen, kunt u contact opnemen met 0800-5010

### **3. Procedures en protocollen:**

#### **3.1 Leerplicht en leerrecht**

Alle kinderen vanaf vijf jaar moeten in Nederland naar school. De belangrijkste spelregels rond deze leerplicht staan vermeld in de leerplichtwet. Deze gaat ervan uit dat de ouders of verzorgers voor twee dingen zorgen, nl.:

- ze schrijven het kind in op één basisschool;
- ze zorgen ervoor dat de kinderen naar school gaan.

De leerplicht begint wanneer uw kind 5 jaar is. Om overbelasting van het jonge kind te voorkomen geldt dat kinderen, die nog niet de leeftijd van zes jaar hebben bereikt, voor ten hoogste vijf uur per week, uitgebreid tot maximaal 10 uur per week, een speciale ontheffingsmogelijkheid hebben. Van deze speciale ontheffing kunnen ouders alleen gebruik maken na overleg met de directeur.

Een en ander staat vermeld in de Leerplichtwet 1969, artikel 13 en 14 [www.rijksoverheid.nl](http://www.rijksoverheid.nl). Via uw gemeente kunt u (digitaal) meer informatie opvragen. Wie zich niet aan de regels van de Leerplichtwet houdt, maakt zich schuldig aan een strafbaar feit. U kunt dan tot een boete veroordeeld worden.

### 3.2 Verlofaanvraag

De Leerplichtwet kent 2 soorten verlof:

#### *A. extra vakantieverlof:*

Verlof buiten de schoolvakanties is alleen mogelijk indien aan de wettelijke eis van "de specifieke aard van het beroep" wordt voldaan. Onder "aard van het beroep" verstaan we een beroep dat volledig afhankelijk is van de schoolvakanties. Het gaat dan om een gezamenlijke gezinsvakantie, waarbij er absoluut geen mogelijkheid is om in de reguliere schoolvakanties (zomer-, herfst-, kerst-, krokus- en meivakantie) een vakantie te plannen.

Een werknemer met een willekeurig beroep, die in de vakantieperiode bij zijn werkgever om organisatorische redenen niet gemist kan worden, kan verlof wegens "aard van het beroep" worden gegeven.

Dit verlof:

- kan slechts eenmaal per schooljaar worden verleend;
- 2 mag niet langer duren dan 10 schooldagen;
- 3 mag niet plaatsvinden in de eerste 2 weken van het schooljaar.

Scholen moeten uw kind de dagen vrij geven waarop het vanwege geloofs- of levensovertuiging niet op school kan zijn. Dat geldt ook voor de dagen met belangrijke familieverbindingen, zoals een huwelijk of begrafenissen.

#### *B. extra verlof wegens gewichtige omstandigheden:*

Dit kunnen plezierige, maar ook minder plezierige omstandigheden zijn. Op school is een lijst van deze gewichtige omstandigheden aanwezig. Een verzoek om extra verlof in geval van gewichtige omstandigheden dient vooraf of binnen 2 dagen na ontstaan van de verhindering aan de directeur van de school te worden voorgelegd en door deze op basis van de wet te worden afgehandeld. Doorgaans zal dit verlof beperkt blijven tot één of enkele dagen.

Voor A en B geldt de regel, dat bij meer dan tien dagen verlof het verzoek via de directeur bij de leerplichtambtenaar moet worden ingediend.

De gemeenten Dinkelland, Losser en Oldenzaal werken samen inzake handhaving leerplicht.

Leerplichtambtenaar gemeente Oldenzaal e/o

Postbus 354

7570AJ Oldenzaal

0541-588111

Het formulier 'Verlofaanvraag' vindt u op de website van de school; <http://www.dematenoldenzaal.nl>

### 3.3 Toelating, schorsing en verwijdering

De collectieve aanmelding van nieuwe leerlingen die nog vier jaar moeten worden, vindt plaats in het voorjaar. Dit wordt door de gemeente middels een schrijven bij de ouders bekend gemaakt en staat vermeld in de nieuwsbrief van de school. De toelating van overige leerlingen kan het gehele jaar door op basis van een introductiegesprek met de directie van de school. Over het algemeen verloopt de

ontwikkeling van de kinderen op onze school voorspoedig en lukt het ons aan hen passend onderwijs te bieden.

In een heel enkel geval verloopt de ontwikkeling problematisch en kan het nodig zijn een leerling voor een bepaalde tijd (een aantal dagen) van school te sturen, schorsing. Het kenmerk van de schorsing is in ieder geval dat de inspanningsverplichting van de school jegens de leerling in stand blijft. Als dit zich voordoet, gebeurt dit in overleg met de ouders, de directie en de inspectie.

Verwijdering van school kan sporadisch voorkomen. Belangrijk is hierbij de afweging van het belang van het betrokken kind in relatie tot de belangen van de andere kinderen in de groep. Bij een dergelijke procedure volgen we de wet en zullen we zorgvuldig overleggen met de ouders, de directie en de Inspectie.

Bij schorsing of verwijdering volgt de leiding van de school het veiligheidsprotocol Konot.

Meer informatie vindt u in het protocol op de Konotwebsite

<http://www.konot.nl/Ouders/Protocollen.aspx>

### **3.4 Medisch protocol**

Leerkrachten op school worden regelmatig geconfronteerd met leerlingen die klagen over pijn die meestal met eenvoudige middelen te verhelpen is, zoals hoofdpijn, buikpijn, oorpijn of pijn ten gevolge van een insectenbeet. Ook krijgt de schoolleiding steeds vaker het verzoek van ouders om hun kind(eren) de door een arts voorgeschreven medicijnen toe te dienen.

Met het oog op de gezondheid van kinderen is het van groot belang, dat de leerkrachten in alle situaties zorgvuldig handelen.

Wij handelen volgens het protocol 'Medicijnverstrekking en medisch handelen op scholen', een handreiking voor de school en haar leerkrachten hoe te handelen wanneer een kind ziek is, of medicijnen nodig heeft. Het protocol is te vinden op de website van Konot

<http://www.konot.nl/Ouders/Protocollen.aspx>.

### **3.5 Protocol sociale media op school**

De school is zich ervan bewust dat sociale media een onlosmakelijk onderdeel zijn van de huidige samenleving en de leefomgeving van haar leerlingen, hun ouders en andere belanghebbenden zoals o.a. omwonenden en de gemeente. We zien het als onze verantwoordelijkheid om kinderen te leren de voordelen van sociale media te benutten alsmede de nadelen bespreekbaar te maken. Bovendien zien wij de kansen die sociale media bieden om de school te profileren in haar markt en om de communicatie met belanghebbenden toegankelijker en interactiever te maken. De school biedt de leerkrachten voldoende mogelijkheid (tijd, budget) om kennis van sociale media en de manier waarop deze ingezet kan worden in de leerontwikkeling, op peil te houden. Het protocol 'Sociale Media' is te vinden op de Konotwebsite <http://www.konot.nl/Ouders/Protocollen.aspx>.

### **3.6 Veilig op school, uw en onze zorg**

Onze school werkt volgens een veiligheidsprotocol, te vinden op de teamsite van onze school, [www.dematenoldenzaal.nl](http://www.dematenoldenzaal.nl)

Ook onze stichting heeft een protocol opgesteld, genaamd Veilig op school, uw en onze zorg. Dit protocol is te vinden op de Konotwebsite onder <http://www.konot.nl/Ouders/Protocollen.aspx>

Dit is een protocol waarin allerhande procedures, en handelwijzen staan beschreven, m.b.t. veiligheidssituaties zoals die op school kunnen voorkomen. Ook hanteren we gedragsregels ter voorkoming van seksuele en andere ongewenste intimiteiten, waaraan leerkrachten, en ander personeel, leerlingen en ouder(s)/verzorger(s) en stagiaires zich dienen te houden. Dit varieert van het aanspreken op lichamelijke kenmerken tot gedragsregels tijdens een schoolkamp.

### 3.7 Omgang met sponsorgelden

Om bijzondere projecten –als aanvulling op de kernactiviteiten van de school- te financieren maakt onze school incidenteel gebruik van sponsoring. De volgende regels worden hierbij in acht genomen:

- sponsoring moet verenigbaar zijn met de pedagogische en onderwijskundige taak en doelstelling van de school.
- sponsoring mag niet in strijd zijn met het onderwijsaanbod en de kwalitatieve eisen die een school aan het onderwijs stelt.
- sponsoring mag de onderwijsinhoud en/of de continuïteit van het onderwijs niet beïnvloeden.
- sponsoring mag geen schade berokkenen aan de geestelijke en/of lichamelijke gesteldheid van leerlingen.

Het geld komt ten goede van de door school vooraf gestelde doelen van sponsoring.

### 3.8 Klachtenregeling

Waar mensen werken, gaat er ook wel eens iets mis en het is goed als we daarover met elkaar in gesprek gaan. Wat kan er zoal mis gaan? U kunt bijvoorbeeld ontevreden zijn over de manier waarop zaken op school geregeld zijn, over de manier waarop leiding wordt gegeven, de wijze waarop de leerkracht van uw kind in een bepaalde situatie heeft gehandeld en u wilt daarvan melding maken.

Veruit de meeste grieven over de dagelijkse gang van zaken in de school zullen in eerste instantie in goed overleg tussen de betrokken partijen worden opgelost, eventueel met tussenkomst van de directie of de schoolcontactpersoon.

Indien bij de schoolcontactpersoon een melding/klacht wordt ingebracht, kan de directeur hiervan op de hoogte worden gesteld. Dit is afhankelijk van de aard van de melding/klacht. Als de betrokken partijen er echter onderling niet uitkomen is het goed om over een regeling te beschikken waarin de individuele rechten vastgelegd zijn en waarin zorgvuldig de interne rechtswegen aangegeven worden.

Hieronder ziet u een schema waarin de klachtenprocedure wordt samengevat. De complete klachtenregeling van Konot is te vinden op de website van Konot.

Zie: <http://www.konot.nl/Ouders/Protocollen.aspx>

Uiteraard kunt u er van uitgaan dat uw melding/klacht vertrouwelijk wordt behandeld.

*Schema meldingen/klachtenprocedure*

Klager

← melding/klacht →

Aangeklaagde

over:

1. **algemene of organisatorische zaken** (overblijfgeregeling, schoonmaak, onderhoud, sponsoring, enz)
2. **onderwijskundig of pedagogisch handelen** (begeleiding van leerlingen – strafmaatregelen – beoordeling van leerlingen – inrichting van de schoolorganisatie enz.)
3. **ongewenst gedrag** van leerlingen, medewerkers, directie in de schoolcontext (b.v. pesten, agressie/geweld, seksuele intimidatie en ongewenste intimiteiten, discriminatie /racisme)
4. vermeend **zedendelict op school**
5. misbruik, mishandeling, verwaarlozing en andere **ernstige problemen in de privé-situatie**

Hierna treft u de route aan die –afhankelijk van het type melding/klacht- gevolgd wordt. Een verklaring van de afkortingen leest u onderaan deze paragraaf.

1	2	3	4	5
---	---	---	---	---

Algemeen of organisatorisch	Onderwijskundig of pedagogisch handelen	Ongewenst gedrag	Zedendelict op school	Ernstige problemen in privé-situatie
	Gesprek ouder leerkracht		Meldplicht voor personeel bij bestuur	Leerkracht / leerling
		SCP	SCP: meldplicht	SCP (1 <sup>e</sup> actie) in samenwerking met ZAT /schoolarts/ AMK /jeugdzorg
schooldirectie	schooldirectie	SCP informeert schooldirectie	Meldplicht school- directie bij CvB Konot	schooldirectie + SCP: in oudergesprek zorg uitspreken
	(externe) VP	(externe) VP		
CvB Konot	CvB Konot	CvB Konot	CvB Konot spreekt vertrouwens inspecteur	
			Aangifte bij politie	
Klachten commissie	Klachten commissie	Klachten commissie		

### *Toelichting*

De route in de klachtenregeling is afhankelijk van het type melding of klacht.

In de eerste twee kolommen gaat het om meldingen en klachten over zaken die op schoolniveau mis gaan, hetzij op organisatorisch gebied (bijvoorbeeld melding met betrekking tot slechte hygiëne) of meer op onderwijskundig of pedagogisch gebied (oneens met keuze van een bepaalde werkwijze). In de derde kolom gaat het om meldingen en klachten over zaken die op groepsniveau of schoolniveau misgaan ten aanzien van ongewenst gedrag als pesten, agressie, seksuele intimidatie en ongewenste intimiteiten en discriminatie & racisme.

In de vierde kolom (melding m.b.t. vermeend zedendelict) is er de plicht hiervan onmiddellijk aangifte te doen bij de politie. De vijfde kolom betreft zaken die mis kunnen gaan in de privésituatie van kinderen. Hoewel de school hiervoor geen directe verantwoordelijkheid draagt, wordt met de weergegeven procedure blij gegeven van de maatschappelijke verantwoordelijkheid.

In de regeling zijn verschillende mensen/functionarissen betrokken. Een aantal hiervan behoeft wellicht toelichting.

De schoolcontactpersoon is door de school aangewezen (en is veelal een leerkracht). Hij of zij kan de klager eerste opvang bieden, bijstaan, en advies geven en zo mogelijk helpen of bemiddelen om tot een oplossing te komen. Hij of zij kan de klager zo nodig doorverwijzen naar de vertrouwenspersoon.

De vertrouwenspersoon is een externe functionaris die de klager bijstaat en van advies dient.

Daarnaast bemiddelt hij of zij bij het vinden van een oplossing, adviseert en ondersteunt eventueel bij het eventueel indienen van een schriftelijke klacht en de verdere procedure bij de klachtencommissie.



Tevens kan de vertrouwenspersoon de klager doorverwijzen naar een gespecialiseerde hulpverleningsinstantie.

Het College van Bestuur van Konot kan worden benaderd indien er geen oplossing is gevonden en/of het probleem het schoolniveau overstijgt.

De klachtencommissie is een externe commissie die ingeschakeld kan worden indien er geen oplossing is bereikt door eerdere stappen. Deze commissie neemt kennis van de klacht, onderzoekt of er sprake is van verwijtbaar handelen binnen één van de genoemde categorieën. De commissie adviseert vervolgens Konot over de (on)gegrondheid van de klacht, de zo nodig te nemen maatregelen en de overige door Konot te nemen besluiten.

Uiteraard blijft de weg open om (ook) contact te zoeken met de vertrouwensinspecteur.

Gebruikte afkortingen:

SCP Schoolcontactpersoon

CvB College van Bestuur

VP Vertrouwenspersoon

KC Klachtencommissie

AMK Algemeen Meldpunt Kindermishandeling

ZAT Zorg Advies Team (waarin ook Jeugdgezondheidszorg en het Algemeen Maatschappelijk Werk (AMW) betrokken zijn)

***Als het doorlopen van bovenstaande route niet tot een oplossing leidt, kan een schriftelijke klacht bij de Klachtencommissie worden ingediend.***

**Belangrijke telefoonnummers/gegevens:**

Schoolcontactpersoon: José Mekenkamp en Anouk Tijink 0541-532607

Vertrouwenspersonen: Monica Buijinck, 06-12209651 of Maaïke de Jong, 06-39105707

Vertrouwensinspecteur (kantoor Zwolle): 0900-1113111

Externe klachtencommissie: Landelijk Klachtencommissie (LKC) p/a Onderwijsgeschillen, Postbus 85191, 3508 AD Utrecht, 030-2809590, [www.onderwijsgeschillen.nl](http://www.onderwijsgeschillen.nl), [info@onderwijsgeschillen.nl](mailto:info@onderwijsgeschillen.nl).

### **3.9 Vervanging zieke leerkrachten**

Indien een leerkracht ziek is, wordt er via het mobiliteitscentrum een invalleerkracht ingepland. De invalleerkrachten in deze pool zijn door het OBt geselecteerd. Als er geen vervanger is voor de afwezige leerkracht, wordt bekeken of er binnen de school een passende oplossing gevonden kan worden. Groepen kunnen worden samengevoegd of een collega-teamlid neemt de groep over. Indien de vervanging niet geregeld kan worden zal een groep de volgende dag, voor ten hoogste twee dagen achtereen thuis moeten blijven. Na twee dagen blijft dan een andere groep thuis. Ouders of verzorgers krijgen een dag van tevoren bericht over hoe de zaken geregeld zijn.

De werkwijze zoals hierboven omschreven en die voor alle Konotscholen geldt, is vastgesteld om de kwaliteit van het onderwijs te kunnen waarborgen, om de werkdruk bij het personeel niet te vergroten en om de leerlingen niet 'onder schooltijd' naar huis te hoeven sturen.

## **4. Praktische zaken:**

### **4.1 Tussenschoolse opvang (TSO) en Buitenschoolse opvang (BSO)**

Door het invoeren van andere schooltijden blijven alle leerlingen tussen de middag op school eten. De leerlingen eten met hun eigen leerkracht in de klas en gaan vervolgens naar buiten. Hier is altijd toezicht van leden van het team.

Buitenschoolse opvang is bij ons op school niet mogelijk. Dit is te regelen met kinderdagverblijven uit de buurt:

Kiekeboe <http://www.kinderdagverblijfkiekeboe.nl/> en 't Oldenzaaltje Smallsteps

### **4.2 Traktaties**

Uw kind mag trakteren als het jarig is. We verzoeken u om gezond te trakteren en in verband met de veiligheid vragen we u uitdrukkelijk uw kind niet te laten trakteren op lolly's.

Op school is een ideeënboek waarin leuke traktaties staan vermeld.

Soms zijn er kinderen die een bepaalde traktatie niet mogen hebben i.v.m. een allergie. Wilt u dit doorgeven aan de groepsleerkracht zodat we hier rekening mee kunnen houden.

### **4.3 Schoolse activiteiten gedurende het schooljaar**

- De verschillende groepen organiseren in de loop van het schooljaar diverse excursies. Daarbij is veelal de hulp van ouders nodig.
- De groepen 1 t/m 7 gaan jaarlijks op schoolreisje.
- Groep 8 gaat 3 dagen op zomerkamp.
- Er wordt in de loop van het schooljaar een aantal sportevenementen door verschillende sportverenigingen voor verschillende groepen georganiseerd. Vaak vinden die plaats in de vakanties.

Naast de bovengenoemde activiteiten, organiseert de Ouderraad van de Maten ook diverse activiteiten gedurende het schooljaar. Hierbij kunt u denken het organiseren van het Sinterklaasfeest, Kerstfeest, de Koningsspelen, het Eindejaarsfeest etc. Hiervoor wordt in het begin van het schooljaar een vrijwillige ouderbijdrage gevraagd van u als ouders. Eventueel kunt u hiervoor een beroep doen op Stichting Leergeld.

### **4.4 Verkeersveiligheid**

Om alle leerlingen zo veilig mogelijk van en naar school te laten gaan, vragen wij u om uw kind te laten lopen.

Kinderen die met de fiets naar school komen, moeten de fiets stallen in de fietsenstalling. School is niet verantwoordelijk voor vernielingen aan of het zoekraken van de fiets.

Ouders die hun kind(eren) met de auto naar school brengen verzoeken wij de auto te parkeren in de daarvoor bestemde parkeerhavens.

In de Guido Gezellestraat is aan beide kanten van het rechte eind langs de school een doorgetrokken gele lijn aangebracht die aangeeft dat ter hoogte van deze lijn geen auto meer mag stil staan. Deze gele lijn is op initiatief van de verkeerscommissie door de gemeente aangebracht om de veiligheid ter hoogte van de school te vergroten.

Laten we er samen voor zorgen dat de leerlingen op een veilig manier van en naar school kunnen gaan.

### **4.5 Luizencontrole**

Na een schoolvakantie worden alle leerlingen gecontroleerd op hoofdluis. Dit gebeurt door een werkgroep bestaande uit ouders. Mocht er bij uw kind(eren) hoofdluis (of neten) ontdekt worden, dan wordt u hiervan telefonisch op de hoogte gesteld.

### **4.6 Eten en drinken**

Voor de ochtendpauze vragen wij u om uw kind fruit en eventueel iets te drinken mee te geven.

Voor de middagpauze vragen wij u om uw kind brood, drinken en eventueel fruit mee te geven. Snoep, koekjes en frisdrank zijn verboden. De drinkbekers voor de middagpauze worden in koelkasten bewaard.

#### 4.7 Schoolfotograaf

Jaarlijks komt er een beroepsfotograaf op school. Deze beroepsfotograaf maakt klassenfoto's, individuele foto's en foto's met broertje(s) en/of zusje(s).

#### 4.8 Oud papier

Onze werkgroep "oud papier" haalt elke eerste donderdag van de maand het oud papier in onze wijk op. U kunt het aan straat klaarzetten.

#### 4.9 Verzekeringen

De scholen die onder de Stichting Konot vallen hebben de volgende verzekeringen:

##### 1. Opstalverzekering

De opstallen van alle scholen zijn rechtstreeks via de gemeente verzekerd. Dit betreft o.a. brandschade, stormschade en waterschade.

De normbedragen volgens het bekostigingsstelsel worden door de gemeente vergoed.

##### 2. Inboedelverzekering

Voor de inboedel geldt hetgeen staat vermeld onder punt 1. Indien een school uit eigen middelen (bijv. via sponsoring, ouders e.d.) inventaris heeft aangeschaft, zijn er drie mogelijkheden:

- ⇒ De waarde laten meenemen bij de gemeentelijke verzekering
- ⇒ Zelf een aanvullende inboedelverzekering afsluiten
- ⇒ De school draagt bewust zelf het risico

##### 3. Ongevallenverzekering

Voor alle scholen is er een collectieve ongevallenverzekering afgesloten bij Axa-verzekeringen. Hiervoor gelden de volgende voorwaarden:

Verzekerden: Deze verzekering is uitsluitend van kracht ten aanzien van: De leerlingen, leerkrachten en het overige personeel inclusief de vrijwilligers van de scholen.

Dekking: Deze verzekering is uitsluitend van kracht tijdens schoolbezoek op de dagen, waarop de scholen voor het onderwijs zijn geopend. Onder schoolbezoek wordt verstaan het verblijf in de school en het gaan van huis naar school en het gaan van school naar huis, met dien verstande, dat de verzekering op genoemde dagen niet eerder en niet later van kracht zal zijn dan ten hoogste 1 uur voor en 1 uur na de officiële openingstijden. Tevens is deze verzekering van kracht tijdens excursies en schoolreizen e.d. onder leiding van de leerkrachten van de scholen. Tot de school worden ook gerekend de bij de school behorende speelplaatsen, gymnastieklokalen en sportvelden. Nadrukkelijk is overeengekomen, dat het ongevallenrisico verbonden aan luchtvaart en het meerijden met een motorrijwiel van deze verzekering is uitgesloten. Tevens wordt materiële schade niet gedekt, alleen letselschade is dus verzekerd.

Verzekerde bedragen per persoon: Voor deze verzekering gelden de volgende verzekerde bedragen per persoon:

€	454	- Bij overlijden
€	13.613	- Bij blijvende invaliditeit
€	454	- Tandheelkundige kosten

##### 4. Wettelijke Aansprakelijkheidsverzekering

Alle scholen hebben een wettelijke aansprakelijkheidsverzekering bij Zurich. Hiervoor

gelden de volgende voorwaarden:

Verzekerden: De stichting Konot inclusief de hierbij aangesloten scholen.

Dekking: Deze verzekering dekt de aansprakelijkheid WA / PA voortvloeiende uit de exploitatie van de Konot, waaronder mede begrepen alle door of namens het schoolbestuur georganiseerde evenementen.

Gedekt is de aansprakelijkheid:

- a. van het schoolbestuur, als ook van de afzonderlijke leden daarvan;
- b. van de leerkrachten en het overige personeel met inbegrip van deelnemers aan ouderparticipatie in de uitoefening van hun taak als zodanig.

De aansprakelijkheid van de leerlingen is uitdrukkelijk van de dekking uitgesloten, evenals de aansprakelijkheid van verzekerden voor schade ten gevolge van diefstal, vermissing, verwisseling en verduistering van zaken.

Buiten de dekking van deze verzekering valt mede de aansprakelijkheid van verzekeringnemer verband houdende met asbest, hoe ook ontstaan.

<u>Verzekerde bedragen:</u>	Voor deze verzekering gelden de volgende verzekerde bedragen:	
Verzekerd bedrag	€	453.780 per gebeurtenis
Maximaal verzekerd bedrag	€	907.560 per verzekeringsjaar
Eigen risico	€	250 per gebeurtenis

### Formulier instemming met schoolgids

School: basisschool de Maten  
Adres: Guido Gezellestraat 35  
Pc en Plaats: 7576 AG  
Telefoon: 0541-532607  
E-mail: [dir.dematen@konot.nl](mailto:dir.dematen@konot.nl)

Hierbij verklaart de medezeggenschapsraad van bovengenoemde school in te stemmen met de van 01-08-2014 tot 01-08-2018 geldende schoolgids van deze school en het daarbij behorende overzicht onderwijstijd.

Namens de M.R.:

Voorzitter: Vincent Janssen  
Plaats: Oldenzaal  
Datum: 22-06-2015

Handtekening



### Formulier akkoordverklaring met schoolgids

School:  
Adres:  
Pc en Plaats:  
Telefoon:  
E-mail:

Hierbij verklaart het bevoegd gezag van bovengenoemde school zich akkoord met de van 01-08-2014 tot 01-08-2018 geldende schoolgids.

Namens het bevoegd gezag: .....

Oldenzaal, .. ..... 2015,

